

ТЕСТ

З ІСТОРІЇ УКРАЇНИ

Час виконання – 135 хвилин

Тест складається з 55 завдань різних форм. Відповіді на завдання Ви маєте позначити та записати в бланку А.

Інструкція щодо роботи в тестовому зошиті

1. Правила виконання зазначені перед завданнями кожної нової форми.
2. Відповідайте тільки після того, як Ви уважно прочитали та зрозуміли завдання.
3. У разі необхідності використовуйте як чернетку вільні від тексту місця в зошиті.
4. Намагайтеся виконати всі завдання.

Інструкція щодо заповнення бланка відповідей А

1. До бланка А записуйте лише правильні, на Вашу думку, відповіді.
2. Відповіді вписуйте чітко, дотримуючись вимог інструкції до кожної форми завдань.
3. Якщо Ви неправильно позначили відповідь на завдання 1–51, можете виправити її, замалювавши попередню позначку та поставивши нову, як показано на зразку:



4. Якщо Ви неправильно записали відповідь на завдання 52–55, можете її виправити у відповідному місці бланка А.
5. Ваш результат залежатиме від загальної кількості правильних відповідей, зазначених у бланку А.

Ознайомившись з інструкціями, перевірте якість друку зошита та кількість сторінок. Їх має бути 16.

Позначте номер Вашого зошита у відповідному місці бланка А так:

1	2	3	4	5	6	7	8	9	10	11	12	13	14	15
X														

Бажаємо Вам успіху!

Завдання 1–42 мають по чотири варіанти відповіді, серед яких лише один правильний. Виберіть правильний, на Вашу думку, варіант відповіді, позначте його в бланку А згідно з інструкцією. Не робіть інших позначок у бланку А, тому що комп'ютерна програма реєструватиме їх як помилки!

Будьте особливо уважні, заповнюючи бланк А!

Не погіршуйте власноручно свого результату неправильною формою запису відповідей

1. Освоєння нового матеріалу для виготовлення знарядь праці – міді, утворення відтворюючих форм господарювання – це характерні риси розвитку людського суспільства в епоху
А палеоліту.
Б мезоліту.
В неоліту.
Г енеоліту.
2. Військові походи великого київського князя Святослава Ігоревича призвели до
А приєднання земель Червоної Русі.
Б усунення варягів від влади.
В розширення кордонів держави.
Г розорення господарства Русі.
3. Подія, відображена на мініатюрі з давньоруського літопису, пов'язана з діяльністю великого київського князя



- А Ігоря Рюриковича.
Б Володимира Святославича.
В Ярослава Володимировича.
Г Всеволода Ярославича.
4. Яку мету переслідував великий київський князь Ярослав Мудрий, заповідаючи своїм синам:
«Осе я одходжу зі світу сього. А ви... майте межі собою любов, бо ви є брати... Тепер же поручаю я, – замість себе, – стіл свій, Київ, найстаршому синові Ізяславу. Слухайтеся його, як ото слухались ви мене, нехай він вам буде замість мене. А Святославу даю я Чернігів, а Всеволоду – Переяславль, а Ігорю – Володимир, а В'ячеславу – Смоленськ...»?
А убезпечити державу від князівських міжусобиць
Б запровадити станово-представницьку монархію
В упорядкувати систему збирання данини
Г ліквідувати удільні князівства

5. Виникнення самостійних політичних центрів на Русі в XII – на початку XIII ст. було наслідком
- А монгольської навали.
 - Б політичної роздробленості.
 - В розпаду тріумвірату Ярославичів.
 - Г господарського занепаду Києва.
6. Кому з князів літописець приписує вислови: «Не личить держати нашу батьківщину крижевникам (хрестоносцям)», «Не дам півотчини своєї, але поїду до Батия сам»?
- А Ярославу Осмомислу
 - Б Роману Мстиславовичу
 - В Данилу Галицькому
 - Г Юрію І Львовичу
7. Давньоруські мозаїки, фрагменти яких зображено на фото, є елементом оздоблення



- А Спасо-Преображенського собору в Чернігові.
 - Б церкви святого Пантелеймона поблизу Галича.
 - В П'ятницької церкви в Чернігові.
 - Г Софійського собору в Києві.
8. Етапи історичного розвитку якого народу викладено літописцем:
«Народ же цей даниною руським князям служив. Коли ж відчув, що його господарі [руські князі] розтрощені татарами, він змужнів і на знесилених русів владу свою поширив, а з часом всю руську землю перейняв у татар у своє володіння і став володіти її широкими просторами...»?
- А половців
 - Б поляків
 - В литовців
 - Г печенігів
9. Берестейську церковну унію укладено
- А 1556 р.
 - Б 1574 р.
 - В 1569 р.
 - Г 1596 р.

10. Кому з діячів, на думку вчених, «...випала доля “степового короля” – людини, яка надала перших організаційних форм козащині, не підозрюючи, що через неповні сто літ його творіння захитає підвалини Речі Посполитої»?

- А Д. Вишневецькому
- Б П. Конашевичу-Сагайдачному
- В В.-К. Острозькому
- Г І. Сірку

11. Про яку форму феодальної повинності йдеться в уривку з історичного джерела: «Робота підданам через віта має бути замовлена на тиждень, з чим і на котрий день люди до роботи мають прийти, а віт того ж дня людям визначить роботу. Якщо котрийсь чоловік не вийде на роботу, то за перший день прогулу заплатити гріш, а за другий – барана, а якщо й третій раз прогуляє, то бичем на лавці скарати, а дні пропущені відробити...»?

- А оброк
- Б десятину
- В полюддя
- Г панщину

12. На зображеному малюнку Т. Шевченка відтворено образ родинної церкви-усипальниці гетьмана

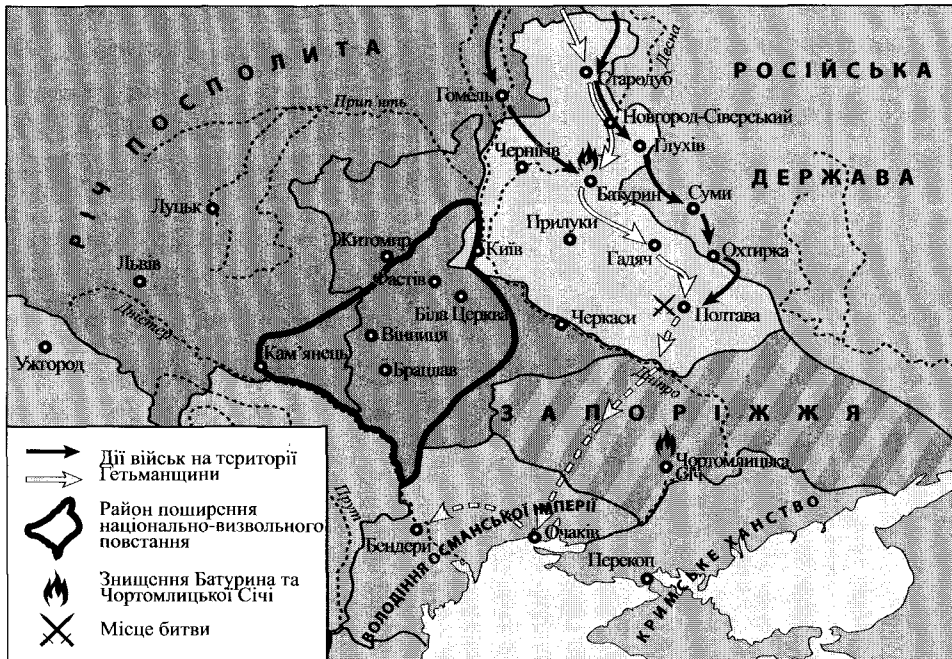


- А Б. Хмельницького.
- Б І. Брюховецького.
- В К. Розумовського.
- Г П. Дорошенка.

13. Внутрішня та зовнішня політика гетьмана І. Виговського сприяла

- А переходу Слобідської України під владу гетьмана.
- Б об'єднанню Правобережної і Лівобережної Гетьманщини.
- В розгортанню боротьби козацької старшини за гетьманську булаву.
- Г втраті Запорозькою Січчю автономних прав і привілеїв.

14. Оборону якого міста описано в уривку з історичного джерела:
*«Понад місяць тривала облога, місто запекло боронилося, ніби знало, доки
 стоятиме велична столиця гетьмана Богдана, доти й житиме віра в те, що
 минуться незгоди»?*
- А Глухова
 Б Чигирина
 В Батурина
 Г Гадяча
15. Діяльність якого гетьмана можна характеризувати, спираючись на подану карту?



- А П. Тетері
 Б І. Самойловича
 В Ю. Хмельницького
 Г І. Мазепи
16. «Паланка» – це адміністративно-територіальна одиниця
 А Слобідської України.
 Б Лівобережної Гетьманщини.
 В Нової (Підпільненської) Січі.
 Г Правобережної Гетьманщини.
17. Повстання під проводом У. Кармалюка в першій половині ХІХ ст. було проявом поширення в Наддніпрянщині
 А антикріпосницького руху.
 Б українського національного руху.
 В польського визвольного руху.
 Г російського суспільного руху.
18. Культурно-просвітницьке угруповання «Руська трійця» діяло впродовж
 А 1830–1831 рр.
 Б 1833–1837 рр.
 В 1846–1847 рр.
 Г 1863–1864 рр.

19. Ідейний і художній рух в культурі кінця XVIII – першої половини XIX ст., в основі якого – духовне життя людини, воля творчої особистості, інтерес до національної культури і фольклору, ідеалізація минулого, – це
- А реалізм.
 - Б класицизм.
 - В романтизм.
 - Г модернізм.
20. Активний розвиток сільського господарства в Наддніпрянській Україні в 70–90-х рр. XIX ст. стримувався
- А засиллям іноземного капіталу.
 - Б поглибленням господарської спеціалізації регіонів.
 - В скороченням поміщицького землеволодіння.
 - Г збереженням селянської общини.
21. Про яку організацію йдеться в уривку з історичного джерела:
«...Переважно досліджує губернії Київського освітнього округу в усіх тих аспектах, що є предметом занять Товариства, і особливо дослідження зі статистики та етнографії... відшукує й доводить до відома вже зібрані й ті, що зберігаються в місцевих архівах, відомості про край, розглядає їх, вирішує, як їх використати для науки...»?
- А товариство «Просвіта»
 - Б Наукове товариство ім. Т. Шевченка
 - В Південно-Західний відділ Російського географічного товариства
 - Г просвітницьке товариство галицьких греко-католицьких священників
22. Метою розгортання кооперативного руху на західноукраїнських землях наприкінці XIX ст. було
- А покращення соціально-економічного становища українського селянства.
 - Б створення великих колективних сільськогосподарських підприємств.
 - В формування єдиного всеукраїнського сільськогосподарського ринку.
 - Г сприяння еміграції українських селян до Північної Америки.
23. У результаті Столипінської земельної реформи початку XX ст. вийшла з общини та закріпила в особисту приватну власність земельні наділи більшість селянських господарств
- А Лівобережної України.
 - Б Правобережної України.
 - В Слобідської України.
 - Г Південної України.
24. Яка течія в українському русі в Східній Галичині стала домінуючою наприкінці XIX – на початку XX ст.?
- А москвофільська
 - Б радикальна
 - В народовська
 - Г старорусинська

25. Політична організація емігрантів із Наддніпрянської України, створена у Львові на початку Першої світової війни, що проголосила метою своєї діяльності побудову самостійної соборної Української держави, – це

- А Головна українська рада.
- Б Союз визволення України.
- В Карпато-руський визвольний комітет.
- Г Товариство українських поступовців.

26. Українська Центральна Рада створена в

- А березні 1917 р.
- Б червні 1917 р.
- В серпні 1917 р.
- Г листопаді 1917 р.

27. На карті суцільною жирною лінією позначено територію



- А поширення влади Генерального Секретаріату згідно з «Тимчасовою інструкцією...» Тимчасового уряду Росії.
- Б Української Народної Республіки згідно з Третім Універсалом Української Центральної Ради.
- В Української Держави гетьмана Павла Скоропадського.
- Г Української Соціалістичної Радянської Республіки.

28. Укладення якого міжнародного договору викликало такий коментар сучасника: «Польща та більшовицька Росія поділились українськими землями, як колись в Андрусові в 1667 році...»?

- А Брестського, 1918 р.
- Б Варшавського, 1920 р.
- В Ризького, 1921 р.
- Г Рапалльського, 1922 р.

29. Який захід більшовиків дав змогу голові Раднаркому РСФРР В. Леніну заявити: *«Селянські повстання, які раніше, до 1921 року, були загальним явищем, майже цілковито зникли. Селянство задоволено своїм теперішнім становищем. ...Це досягнуто впродовж одного року»?*
- А заміна продрозкладки продовольчим податком
 - Б ухвалення плану ГОЕЛРО з електрифікації країни
 - В початок розподілу поміщицьких земель серед селян
 - Г включення Української СРР до складу СРСР
30. Із якою метою ухвалено Постанову ВУЦВК і РНК УСРР, уривок з якої процитовано: *«...Щоб усунути нерівність культур, що створилися внаслідок вікового утиску, Робітничо-Селянський уряд, дотримуючись рівноправності мов усіх національностей, які є на території України, вживає низку практичних заходів, що мають забезпечити українській мові місце, відповідне числу та питомій вазі українського народу на території УСРР...»?*
- А формування нової спільноти – радянський народ
 - Б ліквідації неписьменності дорослого населення
 - В запровадження творчого методу – соціалістичний реалізм
 - Г реалізації політики коренізації
31. «Перекачування коштів із села в місто» наприкінці 1920–1930-х рр. було одним із
- А шляхів стримування зростання цін на сільгосппродукцію.
 - Б способів матеріального стимулювання селянства.
 - В джерел фінансування індустріалізації.
 - Г інструментів проведення грошової реформи.
32. У 1932 р. кількість членів КП(б)У становила понад 500 тис. осіб, а в 1938 р. – близько 260 тис. осіб. Що зумовило скорочення чисельності Компартії України?
- А зневіра в можливості побудови соціалізму
 - Б здійснення масових репресій у республіці
 - В наростання загрози Другої світової війни
 - Г згортання політики «українізації»

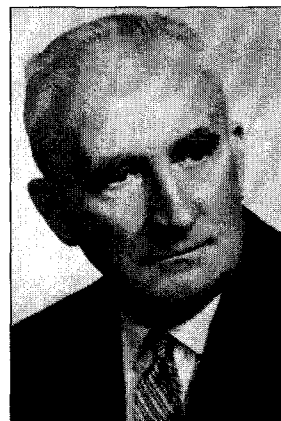
33. Укажіть фото президента Карпатської України.



А



Б



В



Г

34. Терміном «Голокост» світова історіографія позначає геноцид, здійснюваний нацистами в роки Другої світової війни, проти
- А польського народу.
 - Б українського народу.
 - В російського народу.
 - Г єврейського народу.

35. У якому році відбулися події, що стали підґрунтям для створення зображених пропагандистських плакатів?

- А 1942 р.
- Б 1943 р.
- В 1944 р.
- Г 1945 р.



36. Листівки такого змісту:
«Переселення є наслідком дій УПА. Це важке, але необхідне рішення, яке забезпечить населенню спокійне життя в нових умовах, створених владою на інших територіях Речі Посполитої. Ті, хто не підкоряється наказу і залишаться в околицях, охоплених переселенською акцією, вважатимуться бандитами...»
 поширювалися
- А урядом Української РСР.
 - Б адміністрацією рейхскомісаріату «Україна».
 - В Українською головною визвольною радою.
 - Г урядом Польської Народної Республіки.

37. Укажіть прізвище лідера Радянського Союзу на момент ухвалення Указу Президії Верховної Ради СРСР «Про передачу Кримської області із складу РРФСР до складу УРСР».
- А Й. Сталін
 - Б М. Хрущов
 - В Л. Брежнев
 - Г М. Горбачов

38. Поява в середині 1970-х рр. концепції «розвиненого соціалізму» стала одним із проявів
- А політико-ідеологічної кризи радянської моделі розвитку.
 - Б утвердження принципів політичного плюралізму.
 - В активізації дисидентського правозахисного руху.
 - Г становлення багатопартійності в суспільстві.

39. Що стало наслідком підписання СРСР угоди, уривок з якої процитовано:
«...Держави-учасниці поважатимуть права людини та основні свободи, включаючи свободу думки, совісті, релігії та переконань, для всіх, незалежно від раси, статі, мови та релігії...»?
- А завершення «хрущовської відлиги»
 Б зародження Народного руху України
 В створення Української Гельсінської групи
 Г початок «косигінської реформи»
40. На яке явище в житті радянських людей у період «застою» вказує карикатура?



- А хронічний дефіцит товарів широкого вжитку
 Б низький рівень соціального захисту населення
 В політичну активність старшого покоління
 Г дитячу безпритульність
41. Вибори до Верховної Ради УРСР, «...які вперше за радянських часів були альтернативними (на 450 мандатів у Верховну Раду УРСР претендувало майже 3 тис. кандидатів)», відбулися в
- А квітні 1985 р.
 Б вересні 1989 р.
 В березні 1990 р.
 Г грудні 1991 р.
42. Який фактор відіграв вирішальну роль у проведенні в Україні позачергових президентських виборів 1994 р.?
- А оголошення імпичменту діючому президенту
 Б загострення політичної та економічної кризи
 В ухвалення нової Конституції незалежної України
 Г добровільна відставка глави держави

У завданнях 43–48 до кожного з чотирьох рядків інформації, позначених цифрами, виберіть один правильний, на Вашу думку, варіант, позначений буквою. Поставте позначки в таблицях відповідей до завдань у бланку А на перетині відповідних рядків (цифри) і колонок (букви). Усі інші види Вашого запису в бланку А комп'ютерна програма реєструватиме як помилки!

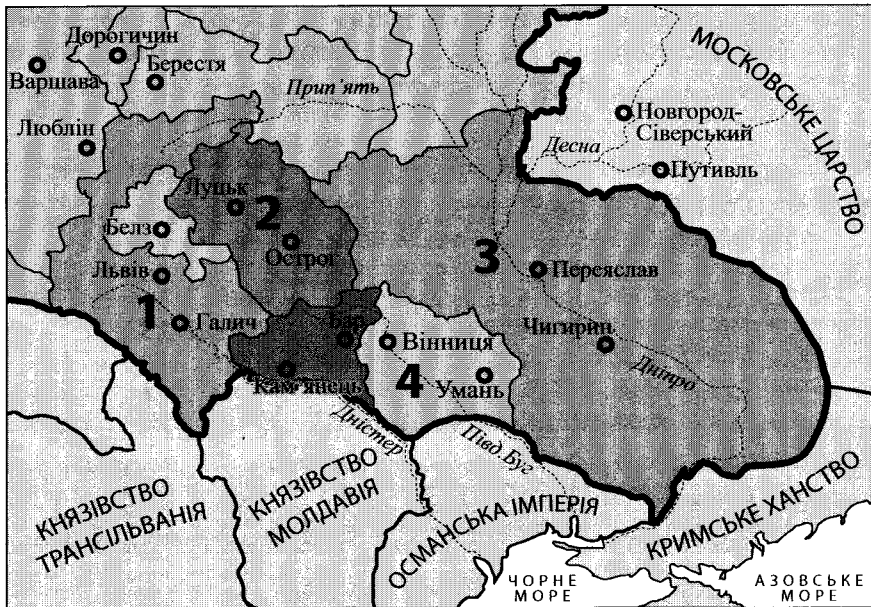
Будьте особливо уважні, заповнюючи бланк А!
 Не погіршуйте власноручно свого результату неправильною формою запису відповідей

43. Установіть відповідність між іменами князів та періодами їхнього правління.

- | | | | |
|---|-------------------|---|---------------|
| 1 | Володимир Великий | А | 882–912 рр. |
| 2 | Данило Галицький | Б | 980–1015 рр. |
| 3 | Ярослав Мудрий | В | 1019–1054 рр. |
| 4 | Олег | Г | 1113–1125 рр. |
| | | Д | 1238–1264 рр. |

	А	Б	В	Г	Д
1					
2					
3					
4					

44. Установіть відповідність між пронумерованими на карті воєводствами Речі Посполитої та їхніми назвами.



- | | |
|---|-------------|
| А | Волинське |
| Б | Київське |
| В | Руське |
| Г | Брацлавське |
| Д | Подільське |

	А	Б	В	Г	Д
1					
2					
3					
4					

45. Установіть відповідність між назвами організацій першої половини ХІХ ст. та цілями, які вони ставили перед собою.

- | | | | |
|---|---------------------------------|---|--|
| 1 | Південне товариство декабристів | А | установлення конституційної монархії, запровадження громадського самоврядування, розбудова Росії як федеративної держави |
| 2 | Кирило-Мефодіївське братство | Б | повалення самодержавства шляхом військового перевороту, скасування кріпацтва, проголошення Росії унітарною республікою |
| 3 | «Руська трійця» | В | піднесення національної свідомості українців Галичини, перетворення народної мови на літературну, пропаганда єдності українського народу |
| 4 | Головна руська рада | Г | знищення царизму, утвердження демократичних прав і свобод для всіх громадян, створення федерації християнських слов'янських республік |
| | | Д | розширення сфери вжитку української мови, поділ Галичини на дві провінції – Західну (польську) та Східну (українську) |

	А	Б	В	Г	Д
1					
2					
3					
4					

46. Установіть відповідність між поняттями та їхніми визначеннями.

- | | | | |
|---|-----------------|---|---|
| 1 | «осадництво» | А | заходи з адміністративної уніфікації українських земель, здійснювані урядом Румунії в 1920 – першій половині 1930-х рр. |
| 2 | «пацифікація» | | |
| 3 | «новий порядок» | Б | адміністративно-репресивна поліцейська акція проти українського населення Східної Галичини, здійснена польською владою восени 1930 р. |
| 4 | «радянізація» | В | політика насадження в західних областях України норм суспільно-політичного, економічного та культурного життя, утверджених в СРСР |
| | | Г | режим, установлений нацистами на окупованих територіях у роки Другої світової війни, спрямований на експлуатацію людських і матеріальних ресурсів в інтересах Німеччини |
| | | Д | політика планомірного заселення українських земель військовими та цивільними колоністами, здійснювана урядом Польщі в 1920-х рр. |

	А	Б	В	Г	Д
1					
2					
3					
4					

47. Установіть відповідність між подіями Великої Вітчизняної війни (1941–1945 рр.) та їхніми результатами й наслідками.

- | | | | |
|---|---------------------------------|---|---|
| 1 | Київська оборонна операція | А | завершення визволення території УРСР, створення передумов для наступу радянських військ на будапештському напрямку |
| 2 | Битва за Дніпро | Б | оточення та розгром угруповання німецьких військ, створення передумов для остаточного визволення Правобережної України |
| 3 | Корсунь-Шевченківська операція | В | зрив плану блискавичної війни Німеччини проти СРСР, затримка наступу ворога на московському стратегічному напрямку |
| 4 | Карпатсько-Ужгородська операція | Г | прорив оборони противника на Перекопському й Сиваському напрямках, визволення Кримського та Керченського півостровів |
| | | Д | завершення визволення Лівобережної України та Донбасу, створення сприятливих умов для визволення Правобережної та Південної України |

	А	Б	В	Г	Д
1					
2					
3					
4					

48. Установіть відповідність між прізвищами митців і фактами їхньої творчої біографії.

- | | | | |
|---|-----------------|---|--|
| 1 | О. Гончар | А | кінорежисер, автор фільмів «Земля», «Поема про море», кіноповістей «Україна в огні», «Зачарована Десна» |
| 2 | О. Довженко | Б | письменник, громадський діяч, автор трилогії «Прапорonoсці», романів «Тронка», «Собор», «Берег любові» |
| 3 | С. Параджанов | В | поет, автор збірок «Протуберанці серця», «Корінь і крона», сценаріїв до фільмів «Криниця для спраглих», «Камінний хрест» |
| 4 | П. Загребельний | Г | кінорежисер, автор фільмів «Українська рапсодія», «Квітка на камені», «Тіні забутих предків», «Колір граната» |
| | | Д | письменник, журналіст, автор романів «Первоміст», «Роксолана», «Я, Богдан», сценарію до фільму «Ярослав Мудрий» |

	А	Б	В	Г	Д
1					
2					
3					
4					

У завданнях 49–51 розташуйте події в хронологічній послідовності. Поставте позначки в таблицях відповідей до завдань у *бланку А* на перетині відповідних рядків (цифри) і колонок (букви). Цифри 1 має відповідати вибрана Вами перша подія, цифри 2 – друга, цифри 3 – третя, цифри 4 – четверта. Усі інші види Вашого запису в *бланку А* комп'ютерна програма реєструватиме як помилки!

Будьте особливо уважні, заповнюючи *бланк А*!
Не погіршуйте власноручно свого результату неправильною формою запису відповідей

49. Установіть послідовність подій XVIII ст.

- А заснування Нової (Підпільненської) Січі
- Б закріпачення селян Лівобережної та Слобідської України
- В ухвалення Конституції Пилипа Орлика
- Г початок Коліївщини

	А	Б	В	Г
1				
2				
3				
4				

50. Установіть послідовність подій суспільно-політичного життя початку XX ст.

- А створення української парламентської громади в I Державній Думі Російської імперії
- Б повстання матросів на панцернику «Князь Потьомкін-Таврійський»
- В видання Маніфесту царя Миколи II про «дарування» населенню громадянських прав і свобод
- Г створення Революційної української партії (РУП)

	А	Б	В	Г
1				
2				
3				
4				

51. Установіть послідовність створення радянських агітаційних плакатів.



	А	Б	В	Г
1				
2				
3				
4				

Завдання 52–55 мають по сім варіантів відповідей, серед яких лише три правильні. Виберіть три цифри, що позначають правильні, на Вашу думку, відповіді, та запишіть їх у бланку А згідно з інструкцією. Порядок написання цифр значення не має. Для виправлення помилково вказаної відповіді запишіть новий варіант відповіді (три цифри) у спеціально відведеному місці бланка А. Не робіть інших записів у бланку А, тому що комп'ютерна програма реєструватиме їх як помилки!

Будьте особливо уважні, заповнюючи бланк А!
Не погіршуйте власноручно свого результату неправильною формою запису відповідей

52. Що з наведеного стосується історії сарматських племен?

- 1 грабіжницькі напади на придунайські провінції Римської імперії
- 2 створення рабовласницької держави
- 3 ведення осілого способу життя
- 4 формування загонів важкоозброєної кінноти
- 5 витіснення кіммерійців на Кримський півострів
- 6 поширення християнства серед панівної верстви суспільства
- 7 збереження пережитків матриархату

53. Укажіть провідників козацько-селянського повстання 1637–1638 рр.

- 1 Іван Богун
- 2 Яків Острянин
- 3 Павло Павлюк
- 4 Северин Наливайко
- 5 Іван Гонта
- 6 Дмитро Гуня
- 7 Семен Палій

54. Які політичні сили наприкінці жовтня – початку листопада 1917 р. вели збройну боротьбу за владу в Києві?

- 1 Українська Центральна Рада, підтримана українізованими військовими частинами
- 2 більшовики, що спиралися на ради робітничих і солдатських депутатів
- 3 сердюцька дивізія гетьмана П. Скоропадського
- 4 анархістські збройні загони Н. Махна
- 5 прихильники Тимчасового уряду Росії, згуртовані навколо штабу Київського військового округу
- 6 частини Добровольчої армії генерала А. Денікіна
- 7 підрозділи Головного отамана Армії УНР

55. Укажіть ключові положення Конституції УРСР 1978 р.

- 1 УРСР є організацією диктатури трудящих і експлуатованих мас пролетаріату та найбільшого селянства
- 2 державною мовою УРСР є українська мова, УРСР забезпечує її функціонування в усіх сферах суспільного життя
- 3 уся влада в УРСР належить народові, який здійснює державну владу через Ради народних депутатів, що становлять політичну основу УРСР
- 4 УРСР складається із семи областей і Молдавської Автономної Радянської Соціалістичної Республіки
- 5 керівною і спрямовуючою силою радянського суспільства, ядром його політичної системи є Комуністична партія Радянського Союзу
- 6 найвищим законодавчим і розпорядчим органом державної влади УРСР є Рада Народних Комісарів УРСР
- 7 основу економічної системи УРСР становить соціалістична власність на засоби виробництва у формі державної та колгоспно-кооперативної власності

ТЕСТ З ІСТОРІЇ УКРАЇНИ

Час виконання – 135 хвилин

Тест складається з 55 завдань різних форм. Відповіді на завдання Ви маєте позначити та записати в *бланку А*.

Інструкція щодо роботи в тестовому зошиті

1. Правила виконання зазначені перед завданнями кожної нової форми.
2. Відповідайте тільки після того, як Ви уважно прочитали та зрозуміли завдання.
3. У разі необхідності використовуйте як чернетку вільні від тексту місця в зошиті.
4. Намагайтеся виконати всі завдання.

Інструкція щодо заповнення бланка відповідей А

1. До *бланка А* записуйте лише правильні, на Вашу думку, відповіді.
2. Відповіді вписуйте чітко, дотримуючись вимог інструкції до кожної форми завдань.
3. Якщо Ви неправильно позначили відповідь на завдання 1–51, можете виправити її, замалювавши попередню позначку та поставивши нову, як показано на зразку:



4. Якщо Ви неправильно записали відповідь на завдання 52–55, можете її виправити у відповідному місці *бланка А*.
5. Ваш результат залежатиме від загальної кількості правильних відповідей, зазначених у *бланку А*.

Ознайомившись з інструкціями, перевірте якість друку зошита та кількість сторінок. Їх має бути 16.

Позначте номер Вашого зошита у відповідному місці *бланка А* так:

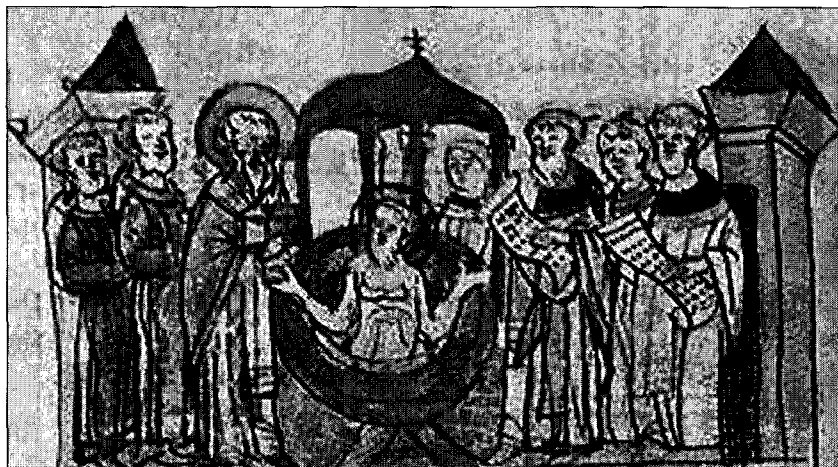
1	2	3	4	5	6	7	8	9	10	11	12	13	14	15
	X													

Бажаємо Вам успіху!

Завдання 1–42 мають по чотири варіанти відповіді, серед яких лише один правильний. Виберіть правильний, на Вашу думку, варіант відповіді, позначте його в бланку А згідно з інструкцією. Не робіть інших позначок у бланку А, тому що комп'ютерна програма реєструватиме їх як помилки!

Будьте особливо уважні, заповнюючи бланк А!
Не погіршуйте власноручно свого результату неправильною формою запису відповідей

1. Освоєння нового матеріалу для виготовлення знарядь праці – міді, утворення відтворюючих форм господарювання – це характерні риси розвитку людського суспільства в епоху
А палеоліту.
Б мезоліту.
В енеоліту.
Г неоліту.
2. Військові походи великого київського князя Святослава Ігоровича призвели до
А приєднання земель Червоної Русі.
Б усунення варягів від влади.
В розорення господарства Русі.
Г розширення кордонів держави.
3. Подія, відображена на мініатюрі з давньоруського літопису, пов'язана з діяльністю великого київського князя



- А Володимира Святославича.
Б Ігоря Рюриковича.
В Ярослава Володимировича.
Г Всеволода Ярославича.
4. Яку мету переслідував великий київський князь Ярослав Мудрий, заповідаючи своїм синам:
«Осе я одходжу зі світу сього. А ви... майте межі собою любов, бо ви є брати... Тепер же поручаю я, – замість себе, – стіл свій, Київ, найстаршому синові Ізяславу. Слухайтеся його, як ото слухались ви мене, нехай він вам буде замість мене. А Святославу даю я Чернігів, а Всеволоду – Переяславль, а Ігорю – Володимир, а Вячеславу – Смоленськ...»?
А запровадити станово-представницьку монархію
Б забезпечити державу від князівських міжусобиць
В упорядкувати систему збирання данини
Г ліквідувати удільні князівства

5. Виникнення самостійних політичних центрів на Русі в XII – на початку XIII ст. було наслідком
- А монгольської навали.
 - Б господарського занепаду Києва.
 - В розпаду тріумвірату Ярославичів.
 - Г політичної роздробленості.
6. Кому з князів літописець приписує вислови: *«Не личить держати нашу батьківщину крижевникам (хрестоносцям)», «Не дам півотчини своєї, але поїду до Батия сам»?*
- А Ярославу Осмомислу
 - Б Данилу Галицькому
 - В Роману Мстиславовичу
 - Г Юрію I Львовичу
7. Давньоруські мозаїки, фрагменти яких зображено на фото, є елементом оздоблення



- А Спасо-Преображенського собору в Чернігові.
 - Б церкви святого Пантелеймона поблизу Галича.
 - В Софійського собору в Києві.
 - Г П'ятницької церкви в Чернігові.
8. Етапи історичного розвитку якого народу викладено літописцем: *«Народ же цей даниною руським князям служив. Коли ж відчув, що його господарі [руські князі] розтрощені татарами, він змужнів і на знесилених русів владу свою поширив, а з часом всю руську землю перейняв у татар у своє володіння і став володіти її широкими просторами...»?*
- А литовців
 - Б поляків
 - В половців
 - Г печенігів
9. Берестейську церковну унію укладено
- А 1556 р.
 - Б 1574 р.
 - В 1569 р.
 - Г 1596 р.

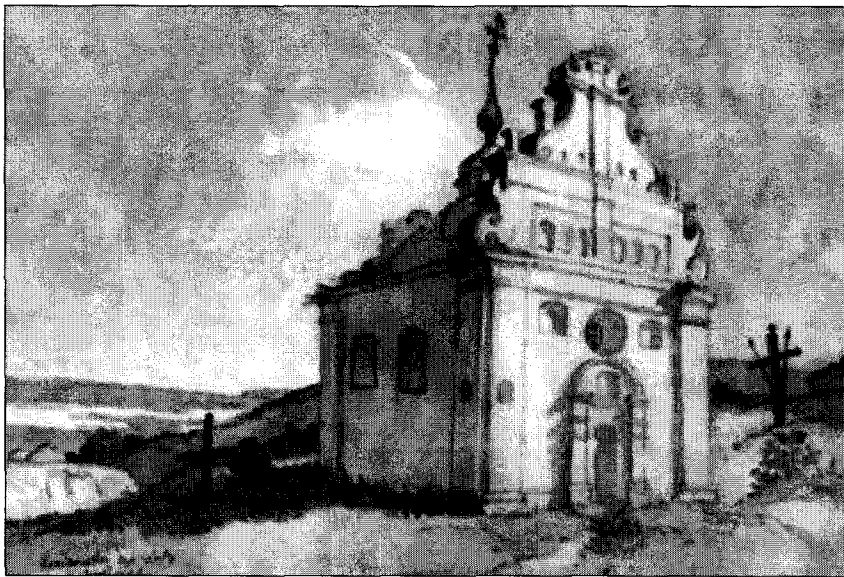
10. Кому з діячів, на думку вчених, «...випала доля “степового короля” – людини, яка надала перших організаційних форм козаччині, не підозрюючи, що через неповні сто літ його творіння захитає підвалини Речі Посполитої»?

- А І. Сірку
- Б П. Конашевичу-Сагайдачному
- В В.-К. Острозькому
- Г Д. Вишневецькому

11. Про яку форму феодальної повинності йдеться в уривку з історичного джерела: «Робота підданам через війта має бути замовлена на тиждень, з чим і на котрий день люди до роботи мають прийти, а війт того ж дня людям визначить роботу. Якщо котрийсь чоловік не вийде на роботу, то за перший день прогулу заплатить гріш, а за другий – барана, а якщо й третій раз прогуляє, то бичем на лавці скарати, а дні пропущені відробити...»?

- А панщину
- Б десятину
- В полюддя
- Г оброк

12. На зображеному малюнку Т. Шевченка відтворено образ родинної церкви-усипальниці гетьмана



- А К. Розумовського.
- Б І. Брюховецького.
- В Б. Хмельницького.
- Г П. Дорошенка.

13. Внутрішня та зовнішня політика гетьмана І. Виговського сприяла

- А переходу Слобідської України під владу гетьмана.
- Б розгортанню боротьби козацької старшини за гетьманську булаву.
- В об'єднанню Правобережної і Лівобережної Гетьманщини.
- Г втраті Запорозькою Січчю автономних прав і привілеїв.

14. Оборону якого міста описано в уривку з історичного джерела:
*«Понад місяць тривала облога, місто запекло боронилося, ніби знало, доки
 стоятиме велична столиця гетьмана Богдана, доти й житиме віра в те, що
 минуться незгоди?»*
- А Глухова
 Б Батурина
 В Чигирин
 Г Гадяча
15. Діяльність якого гетьмана можна характеризувати, спираючись на подану карту?



- А І. Мазепи
 Б І. Самойловича
 В Ю. Хмельницького
 Г П. Тетері
16. «Паланка» – це адміністративно-територіальна одиниця
 А Слобідської України.
 Б Нової (Підпільненської) Січі.
 В Лівобережної Гетьманщини.
 Г Правобережної Гетьманщини.
17. Повстання під проводом У. Кармалюка в першій половині XIX ст. було проявом поширення в Наддніпрянщині
 А російського суспільного руху.
 Б українського національного руху.
 В польського визвольного руху.
 Г антикріпосницького руху.
18. Культурно-просвітницьке угруповання «Руська трійця» діяло впродовж
 А 1830–1831 рр.
 Б 1833–1837 рр.
 В 1846–1847 рр.
 Г 1863–1864 рр.

19. Ідейний і художній рух в культурі кінця XVIII – першої половини XIX ст., в основі якого – духовне життя людини, воля творчої особистості, інтерес до національної культури і фольклору, ідеалізація минулого, – це
- А реалізм.
 - Б романтизм.
 - В класицизм.
 - Г модернізм.
20. Активний розвиток сільського господарства в Наддніпрянській Україні в 70–90-х рр. XIX ст. стримувався
- А збереженням селянської общини.
 - Б поглибленням господарської спеціалізації регіонів.
 - В скороченням поміщицького землеволодіння.
 - Г засиллям іноземного капіталу.
21. Про яку організацію йдеться в уривку з історичного джерела:
«...Переважно досліджує губернії Київського освітнього округу в усіх тих аспектах, що є предметом занять Товариства, і особливо дослідження зі статистики та етнографії... відшукує й доводить до відома вже зібрані й ті, що зберігаються в місцевих архівах, відомості про край, розглядає їх, вирішує, як їх використати для науки...»?
- А товариство «Просвіта»
 - Б Наукове товариство ім. Т. Шевченка
 - В просвітницьке товариство галицьких греко-католицьких священиків
 - Г Південно-Західний відділ Російського географічного товариства
22. Метою розгортання кооперативного руху на західноукраїнських землях наприкінці XIX ст. було
- А формування єдиного всеукраїнського сільськогосподарського ринку.
 - Б створення великих колективних сільськогосподарських підприємств.
 - В покращення соціально-економічного становища українського селянства.
 - Г сприяння еміграції українських селян до Північної Америки.
23. У результаті Столипінської земельної реформи початку XX ст. вийшла з общини та закріпила в особисту приватну власність земельні наділи більшість селянських господарств
- А Правобережної України.
 - Б Лівобережної України.
 - В Слобідської України.
 - Г Південної України.
24. Яка течія в українському русі в Східній Галичині стала домінуючою наприкінці XIX – на початку XX ст.?
- А москвофільська
 - Б народовська
 - В радикальна
 - Г старорусинська

25. Політична організація емігрантів із Наддніпрянської України, створена у Львові на початку Першої світової війни, що проголосила метою своєї діяльності побудову самостійної соборної Української держави, – це

- А Головна українська рада.
- Б Карпато-руський визвольний комітет.
- В Союз визволення України.
- Г Товариство українських поступовців.

26. Українська Центральна Рада створена в

- А березні 1917 р.
- Б червні 1917 р.
- В серпні 1917 р.
- Г листопаді 1917 р.

27. На карті суцільною жирною лінією позначено територію



- А поширення влади Генерального Секретаріату згідно з «Тимчасовою інструкцією...» Тимчасового уряду Росії.
- Б Української Держави гетьмана Павла Скоропадського.
- В Української Народної Республіки згідно з Третім Універсалом Української Центральної Ради.
- Г Української Соціалістичної Радянської Республіки.

28. Укладення якого міжнародного договору викликало такий коментар сучасника: «Польща та більшовицька Росія поділились українськими землями, як колись в Андрусові в 1667 році...»?

- А Брестського, 1918 р.
- Б Варшавського, 1920 р.
- В Ризького, 1921 р.
- Г Рапалльського, 1922 р.

29. Який захід більшовиків дав змогу голові Раднаркому РСФРР В. Леніну заявити: *«Селянські повстання, які раніше, до 1921 року, були загальним явищем, майже цілковито зникли. Селянство задоволено своїм теперішнім становищем. ...Це досягнуто впродовж одного року?»*
- А включення Української СРР до складу СРСР
 - Б ухвалення плану ГОЕЛРО з електрифікації країни
 - В початок розподілу поміщицьких земель серед селян
 - Г заміна продрозкладки продовольчим податком
30. Із якою метою ухвалено Постанову ВУЦВК і РНК УСРР, уривок з якої процитовано: *«...Щоб усунути нерівність культур, що створилися внаслідок вікового утиску, Робітничо-Селянський уряд, дотримуючись рівноправності мов усіх національностей, які є на території України, вживає низку практичних заходів, що мають забезпечити українській мові місце, відповідне числу та питомій вазі українського народу на території УСРР...»?*
- А реалізації політики коренізації
 - Б ліквідації неписьменності дорослого населення
 - В запровадження творчого методу – соціалістичний реалізм
 - Г формування нової спільноти – радянський народ
31. «Перекачування коштів із села в місто» наприкінці 1920–1930-х рр. було одним із
- А шляхів стримування зростання цін на сільгосппродукцію.
 - Б способів матеріального стимулювання селянства.
 - В інструментів проведення грошової реформи.
 - Г джерел фінансування індустріалізації.
32. У 1932 р. кількість членів КП(б)У становила понад 500 тис. осіб, а в 1938 р. – близько 260 тис. осіб. Що зумовило скорочення чисельності Компартії України?
- А зневіра в можливості побудови соціалізму
 - Б наростання загрози Другої світової війни
 - В здійснення масових репресій у республіці
 - Г згорання політики «українізації»

33. Укажіть фото президента Карпатської України.



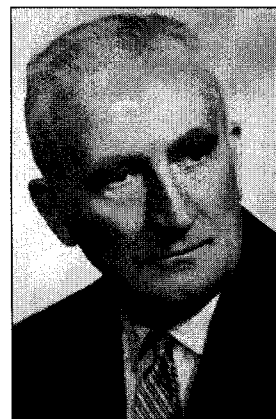
А



Б



В



Г

34. Терміном «Голокост» світова історіографія позначає геноцид, здійснюваний нацистами в роки Другої світової війни, проти
- А польського народу.
 - Б єврейського народу.
 - В російського народу.
 - Г українського народу.

35. У якому році відбулися події, що стали підґрунтям для створення зображених пропагандистських плакатів?

- А 1942 р.
- Б 1943 р.
- В 1944 р.
- Г 1945 р.



36. Листівки такого змісту:
«Переселення є наслідком дій УПА. Це важке, але необхідне рішення, яке забезпечить населенню спокійне життя в нових умовах, створених владою на інших територіях Речі Посполитої. Ті, хто не підкоряться наказу і залишаться в околицях, охоплених переселенською акцією, вважатимуться бандитами...»
поширювалися
- А урядом Польської Народної Республіки.
 - Б адміністрацією рейхскомісаріату «Україна».
 - В Українською головною визвольною радою.
 - Г урядом Української РСР.
37. Укажіть прізвище лідера Радянського Союзу на момент ухвалення Указу Президії Верховної Ради СРСР «Про передачу Кримської області із складу РРФСР до складу УРСР».
- А Й. Сталін
 - Б М. Горбачов
 - В Л. Брежнєв
 - Г М. Хрущов
38. Поява в середині 1970-х рр. концепції «розвиненого соціалізму» стала одним із проявів
- А активізації дисидентського правозахисного руху.
 - Б утвердження принципів політичного плюралізму.
 - В політико-ідеологічної кризи радянської моделі розвитку.
 - Г становлення багатопартійності в суспільстві.

39. Що стало наслідком підписання СРСР угоди, уривок з якої процитовано:
«...Держави-учасниці поважатимуть права людини та основні свободи, включаючи свободу думки, совісті, релігії та переконань, для всіх, незалежно від раси, статі, мови та релігії...»?
- А завершення «хрущовської відлиги»
 Б створення Української Гельсінської групи
 В зародження Народного руху України
 Г початок «косигінської реформи»
40. На яке явище в житті радянських людей у період «застою» вказує карикатура?



- А політичну активність старшого покоління
 Б низький рівень соціального захисту населення
 В хронічний дефіцит товарів широкого вжитку
 Г дитячу безпритульність
41. Вибори до Верховної Ради УРСР, «...які вперше за радянських часів були альтернативними (на 450 мандатів у Верховну Раду УРСР претендувало майже 3 тис. кандидатів)», відбулися в
- А квітні 1985 р.
 Б вересні 1989 р.
 В березні 1990 р.
 Г грудні 1991 р.
42. Який фактор відіграв вирішальну роль у проведенні в Україні позачергових президентських виборів 1994 р.?
- А загострення політичної та економічної кризи
 Б оголошення імпичменту діючому президенту
 В ухвалення нової Конституції незалежної України
 Г добровільна відставка глави держави

У завданнях 43–48 до кожного з чотирьох рядків інформації, позначених цифрами, виберіть один правильний, на Вашу думку, варіант, позначений буквою. Поставте позначки в таблицях відповідей до завдань у бланку А на перетині відповідних рядків (цифри) і колонок (букви). Усі інші види Вашого запису в бланку А комп'ютерна програма реєструватиме як помилки!

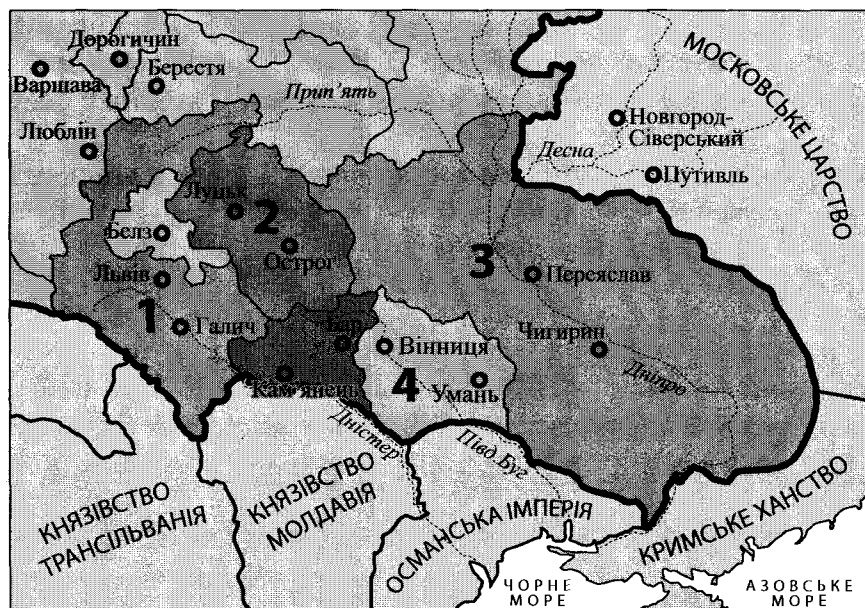
Будьте особливо уважні, заповнюючи бланк А!
 Не погіршуйте власноручно свого результату неправильною формою запису відповідей

43. Установіть відповідність між іменами князів та періодами їхнього правління.

- | | | | |
|---|-------------------|---|---------------|
| 1 | Данило Галицький | А | 882–912 рр. |
| 2 | Володимир Великий | Б | 980–1015 рр. |
| 3 | Олег | В | 1019–1054 рр. |
| 4 | Ярослав Мудрий | Г | 1113–1125 рр. |
| | | Д | 1238–1264 рр. |

	А	Б	В	Г	Д
1					
2					
3					
4					

44. Установіть відповідність між пронумерованими на карті воєводствами Речі Посполитої та їхніми назвами.



- А Київське
- Б Волинське
- В Подільське
- Г Брацлавське
- Д Руське

	А	Б	В	Г	Д
1					
2					
3					
4					

45. Установіть відповідність між назвами організацій першої половини ХІХ ст. та цілями, які вони ставили перед собою.

- | | | | |
|---|---------------------------------|---|--|
| 1 | Головна руська рада | А | установлення конституційної монархії, запровадження громадського самоврядування, розбудова Росії як федеративної держави |
| 2 | «Руська трійця» | Б | повалення самодержавства шляхом військового перевороту, скасування кріпацтва, проголошення Росії унітарною республікою |
| 3 | Кирило-Мефодіївське братство | В | піднесення національної свідомості українців Галичини, перетворення народної мови на літературну, пропаганда єдності українського народу |
| 4 | Південне товариство декабристів | Г | знищення царизму, утвердження демократичних прав і свобод для всіх громадян, створення федерації християнських слов'янських республік |
| | | Д | розширення сфери вжитку української мови, поділ Галичини на дві провінції – Західну (польську) та Східну (українську) |

	А	Б	В	Г	Д
1					
2					
3					
4					

46. Установіть відповідність між поняттями та їхніми визначеннями.

- | | | | |
|---|-----------------|---|---|
| 1 | «радянiзація» | А | заходи з адміністративної уніфікації українських земель, здійснювані урядом Румунії в 1920 – першій половині 1930-х рр. |
| 2 | «новий порядок» | Б | адміністративно-репресивна поліцейська акція проти українського населення Східної Галичини, здійснена польською владою восени 1930 р. |
| 3 | «пацифікація» | В | політика насадження в західних областях України норм суспільно-політичного, економічного та культурного життя, утверджених в СРСР |
| 4 | «осадництво» | Г | режим, установлений нацистами на окупованих територіях у роки Другої світової війни, спрямований на експлуатацію людських і матеріальних ресурсів в інтересах Німеччини |
| | | Д | політика планомірного заселення українських земель військовими та цивільними колоністами, здійснювана урядом Польщі в 1920-х рр. |

	А	Б	В	Г	Д
1					
2					
3					
4					

47. Установіть відповідність між подіями Великої Вітчизняної війни (1941–1945 рр.) та їхніми результатами й наслідками.

- | | | | |
|---|---------------------------------|---|---|
| 1 | Корсунь-Шевченківська операція | А | завершення визволення території УРСР, створення передумов для наступу радянських військ на будапештському напрямку |
| 2 | Карпатсько-Ужгородська операція | Б | оточення та розгром угруповання німецьких військ, створення передумов для остаточного визволення Правобережної України |
| 3 | Київська оборонна операція | В | зрив плану блискавичної війни Німеччини проти СРСР, затримка наступу ворога на московському стратегічному напрямку |
| 4 | Битва за Дніпро | Г | прорив оборони противника на Перекопському й Сиваському напрямках, визволення Кримського та Керченського півостровів |
| | | Д | завершення визволення Лівобережної України та Донбасу, створення сприятливих умов для визволення Правобережної та Південної України |

	А	Б	В	Г	Д
1					
2					
3					
4					

48. Установіть відповідність між прізвищами митців і фактами їхньої творчої біографії.

- | | | | |
|---|-----------------|---|--|
| 1 | П. Загребельний | А | кінорежисер, автор фільмів «Земля», «Поема про море», кіноповістей «Україна в огні», «Зачарована Десна» |
| 2 | С. Параджанов | Б | письменник, громадський діяч, автор трилогії «Прапорonosці», романів «Тронка», «Собор», «Берег любові» |
| 3 | О. Довженко | В | поет, автор збірок «Протуберанці серця», «Корінь і крона», сценаріїв до фільмів «Криниця для спраглих», «Камінний хрест» |
| 4 | О. Гончар | Г | кінорежисер, автор фільмів «Українська рапсодія», «Квітка на камені», «Тіні забутих предків», «Колір граната» |
| | | Д | письменник, журналіст, автор романів «Первоміст», «Роксолана», «Я, Богдан», сценарію до фільму «Ярослав Мудрий» |

	А	Б	В	Г	Д
1					
2					
3					
4					

У завданнях 49–51 розташуйте події в хронологічній послідовності. Поставте позначки в таблицях відповідей до завдань у *бланку А* на перетині відповідних рядків (цифри) і колонок (букви). Цифрі 1 має відповідати вибрана Вами перша подія, цифрі 2 – друга, цифрі 3 – третя, цифрі 4 – четверта. Усі інші види Вашого запису в *бланку А* комп'ютерна програма реєструватиме як помилки!

Будьте особливо уважні, заповнюючи *бланк А*!
Не погіршуйте власноручно свого результату неправильною формою запису відповідей

49. Установіть послідовність подій XVIII ст.

- А ухвалення Конституції Пилипа Орлика
- Б закріпачення селян Лівобережної та Слобідської України
- В заснування Нової (Підпільненської) Січі
- Г початок Коліївщини

	А	Б	В	Г
1				
2				
3				
4				

50. Установіть послідовність подій суспільно-політичного життя початку XX ст.

- А видання Маніфесту царя Миколи II про «дарування» населенню громадянських прав і свобод
- Б створення Револьюційної української партії (РУП)
- В створення української парламентської громади в I Державній Думі Російської імперії
- Г повстання матросів на панцернику «Князь Потьомкін-Таврійський»

	А	Б	В	Г
1				
2				
3				
4				

51. Установіть послідовність створення радянських агітаційних плакатів.



	А	Б	В	Г
1				
2				
3				
4				

Завдання 52–55 мають по сім варіантів відповідей, серед яких лише три правильні. Виберіть три цифри, що позначають правильні, на Вашу думку, відповіді, та запишіть їх у бланку А згідно з інструкцією. Порядок написання цифр значення не має. Для виправлення помилково вказаної відповіді запишіть новий варіант відповіді (три цифри) у спеціально відведеному місці бланка А. Не робіть інших записів у бланку А, тому що комп'ютерна програма реєструватиме їх як помилки!

Будьте особливо уважні, заповнюючи бланк А!
Не погіршуйте власноручно свого результату неправильною формою запису відповідей

52. Що з наведеного стосується історії сарматських племен?

- 1 створення рабовласницької держави
- 2 грабіжницькі напади на придунайські провінції Римської імперії
- 3 формування загонів важкоозброєної кінноти
- 4 ведення осілого способу життя
- 5 витіснення киммерійців на Кримський півострів
- 6 збереження пережитків матриархату
- 7 поширення християнства серед панівної верстви суспільства

53. Укажіть провідників козацько-селянського повстання 1637–1638 рр.

- 1 Яків Острянин
- 2 Іван Богун
- 3 Северин Наливайко
- 4 Павло Павлюк
- 5 Іван Гонта
- 6 Семен Палій
- 7 Дмитро Гуня

54. Які політичні сили наприкінці жовтня – початку листопада 1917 р. вели збройну боротьбу за владу в Києві?

- 1 сердюцька дивізія гетьмана П. Скоропадського
- 2 анархістські збройні загони Н. Махна
- 3 Українська Центральна Рада, підтримана українізованими військовими частинами
- 4 більшовики, що спиралися на ради робітничих і солдатських депутатів
- 5 частини Добровольчої армії генерала А. Денікіна
- 6 прихильники Тимчасового уряду Росії, згуртовані навколо штабу Київського військового округу
- 7 підрозділи Головного отамана Армії УНР

55. Укажіть ключові положення Конституції УРСР 1978 р.

- 1 УРСР є організацією диктатури трудящих і експлуатованих мас пролетаріату та найбіднішого селянства
- 2 державною мовою УРСР є українська мова, УРСР забезпечує її функціонування в усіх сферах суспільного життя
- 3 УРСР складається із семи областей і Молдавської Автономної Радянської Соціалістичної Республіки
- 4 уся влада в УРСР належить народові, який здійснює державну владу через Ради народних депутатів, що становлять політичну основу УРСР
- 5 керівною і спрямовуючою силою радянського суспільства, ядром його політичної системи є Комуністична партія Радянського Союзу
- 6 основу економічної системи УРСР становить соціалістична власність на засоби виробництва у формі державної та колгоспно-кооперативної власності
- 7 найвищим законодавчим і розпорядчим органом державної влади УРСР є Рада Народних Комісарів УРСР

ТЕСТ З ІСТОРІЇ УКРАЇНИ

Час виконання – 135 хвилин

Тест складається з 55 завдань різних форм. Відповіді на завдання Ви маєте позначити та записати в бланку А.

Інструкція щодо роботи в тестовому зошиті

1. Правила виконання зазначені перед завданнями кожної нової форми.
2. Відповідайте тільки після того, як Ви уважно прочитали та зрозуміли завдання.
3. У разі необхідності використовуйте як чернетку вільні від тексту місця в зошиті.
4. Намагайтеся виконати всі завдання.

Інструкція щодо заповнення бланка відповідей А

1. До бланка А записуйте лише правильні, на Вашу думку, відповіді.
2. Відповіді вписуйте чітко, дотримуючись вимог інструкції до кожної форми завдань.
3. Якщо Ви неправильно позначили відповідь на завдання 1–51, можете виправити її, замалювавши попередню позначку та поставивши нову, як показано на зразку:



4. Якщо Ви неправильно записали відповідь на завдання 52–55, можете її виправити у відповідному місці бланка А.
5. Ваш результат залежатиме від загальної кількості правильних відповідей, зазначених у бланку А.

Ознайомившись з інструкціями, перевірте якість друку зошита та кількість сторінок. Їх має бути 16.

Позначте номер Вашого зошита у відповідному місці бланка А так:

1	2	3	4	5	6	7	8	9	10	11	12	13	14	15
		X												

Бажаємо Вам успіху!



Завдання 1–42 мають по чотири варіанти відповіді, серед яких лише один правильний. Виберіть правильний, на Вашу думку, варіант відповіді, позначте його в бланку А згідно з інструкцією. Не робіть інших позначок у бланку А, тому що комп'ютерна програма реєструватиме їх як помилки!

Будьте особливо уважні, заповнюючи бланк А!

Не погіршуйте власноручно свого результату неправильною формою запису відповідей

1. Освоєння нового матеріалу для виготовлення знарядь праці – міді, утворення відтворюючих форм господарювання – це характерні риси розвитку людського суспільства в епоху
А палеоліту.
Б енеоліту.
В неоліту.
Г мезоліту.
2. Військові походи великого київського князя Святослава Ігоревича призвели до
А розширення кордонів держави.
Б усунення варягів від влади.
В приєднання земель Червоної Русі.
Г розорення господарства Русі.
3. Подія, відображена на мініатюрі з давньоруського літопису, пов'язана з діяльністю великого київського князя



- А Ігоря Рюриковича.
Б Ярослава Володимировича.
В Володимира Святославича.
Г Всеволода Ярославича.
4. Яку мету переслідував великий київський князь Ярослав Мудрий, заповідаючи своїм синам:
«Осе я одходжу зі світу сього. А ви... майте межі собою любов, бо ви є брати... Тепер же поручаю я, – замість себе, – стіл свій, Київ, найстаршому синові Ізяславу. Слухайтесь його, як ото слухались ви мене, нехай він вам буде замість мене. А Святославу даю я Чернігів, а Всеволоду – Переяславль, а Ігорю – Володимир, а Вячеславу – Смоленськ...»?
А ліквідувати удільні князівства
Б запровадити станово-представницьку монархію
В упорядкувати систему збирання данини
Г забезпечити державу від князівських міжусобиць

5. Виникнення самостійних політичних центрів на Русі в XII – на початку XIII ст. було наслідком
- А монгольської навали.
 - Б розпаду тріумвірату Ярославичів.
 - В політичної роздробленості.
 - Г господарського занепаду Києва.
6. Кому з князів літописець приписує вислови: *«Не личить держати нашу батьківщину крижевникам (хрестоносцям)», «Не дам півотчини своєї, але поїду до Батия сам»?*
- А Данилу Галицькому
 - Б Роману Мстиславовичу
 - В Ярославу Осмомислу
 - Г Юрію І Львовичу
7. Давньоруські мозаїки, фрагменти яких зображено на фото, є елементом оздоблення



- А Спасо-Преображенського собору в Чернігові.
 - Б Софійського собору в Києві.
 - В П'ятницької церкви в Чернігові.
 - Г церкви святого Пантелеймона поблизу Галича.
8. Етапи історичного розвитку якого народу викладено літописцем: *«Народ же цей даниною руським князям служив. Коли ж відчув, що його господарі [руські князі] розтрощені татарами, він змужнів і на знесилених русів владу свою поширив, а з часом всю руську землю перейняв у татар у своє володіння і став володіти її широкими просторами...»?*
- А половців
 - Б поляків
 - В печенігів
 - Г литовців
9. Берестейську церковну унію укладено
- А 1556 р.
 - Б 1574 р.
 - В 1569 р.
 - Г 1596 р.

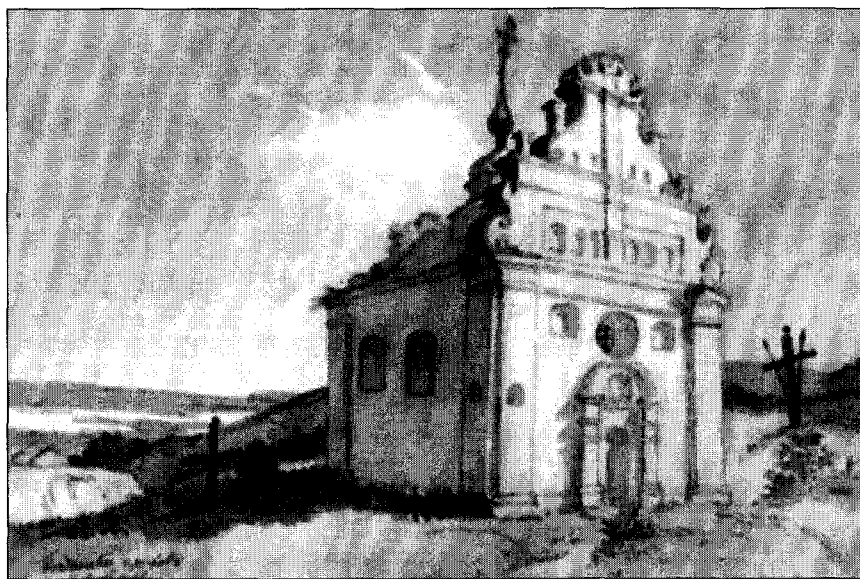
10. Кому з діячів, на думку вчених, «...випала доля “степового короля” – людини, яка надала перших організаційних форм козаччині, не підозрюючи, що через неповні сто літ його творіння захитає підвалини Речі Посполитої»?

- А В.-К. Острозькому
- Б П. Конашевичу-Сагайдачному
- В Д. Вишневецькому
- Г І. Сірку

11. Про яку форму феодальної повинності йдеться в уривку з історичного джерела: «Робота підданам через віита має бути замовлена на тиждень, з чим і на котрий день люди до роботи мають прийти, а віит того ж дня людям визначить роботу. Якщо котрийсь чоловік не вийде на роботу, то за перший день прогулу заплатить гріш, а за другий – барана, а якщо й третій раз прогуляє, то бичем на лавці скарати, а дні пропущені відробити...»?

- А оброк
- Б панщину
- В полюддя
- Г десятину

12. На зображеному малюнку Т. Шевченка відтворено образ родинної церкви-усипальниці гетьмана



- А П. Дорошенка.
- Б І. Брюховецького.
- В К. Розумовського.
- Г Б. Хмельницького.

13. Внутрішня та зовнішня політика гетьмана І. Виговського сприяла

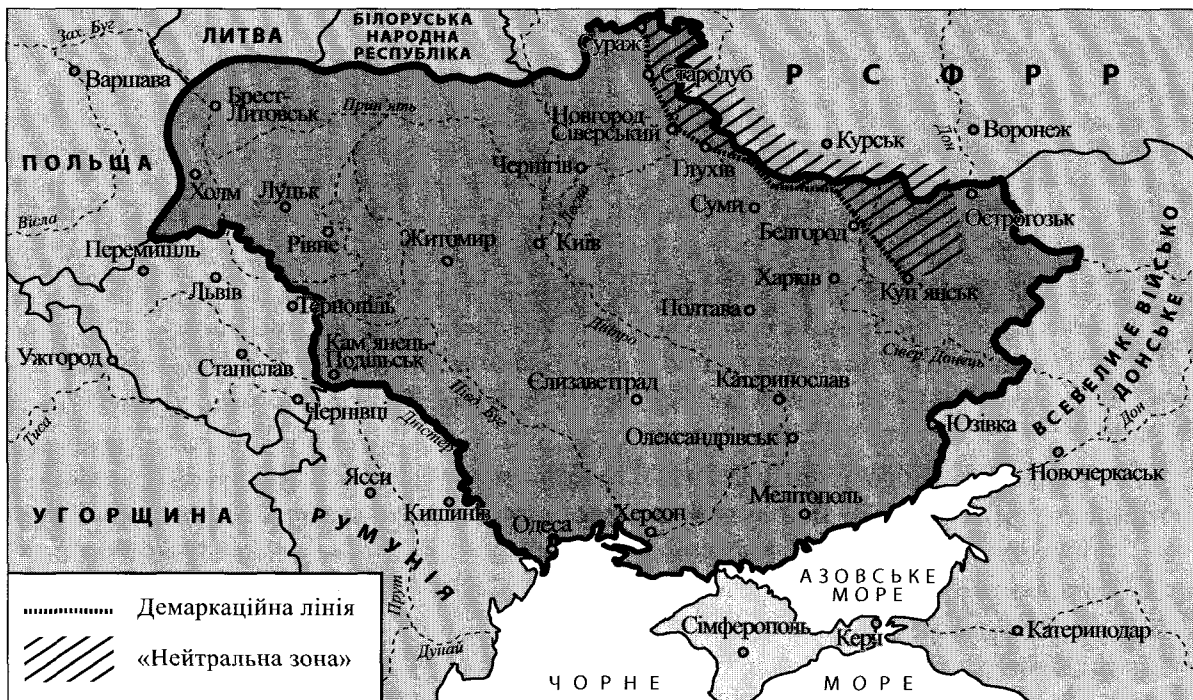
- А розгортанню боротьби козацької старшини за гетьманську булаву.
- Б об'єднанню Правобережної і Лівобережної Гетьманщини.
- В переходу Слобідської України під владу гетьмана.
- Г втраті Запорозькою Січчю автономних прав і привілеїв.

19. Ідейний і художній рух в культурі кінця XVIII – першої половини XIX ст., в основі якого – духовне життя людини, воля творчої особистості, інтерес до національної культури і фольклору, ідеалізація минулого, – це
- А реалізм.
 - Б класицизм.
 - В модернізм.
 - Г романтизм.
20. Активний розвиток сільського господарства в Наддніпрянській Україні в 70–90-х рр. XIX ст. стримувався
- А засиллям іноземного капіталу.
 - Б збереженням селянської общини.
 - В скороченням поміщицького землеволодіння.
 - Г поглибленням господарської спеціалізації регіонів.
21. Про яку організацію йдеться в уривку з історичного джерела:
«...Переважно досліджує губернії Київського освітнього округу в усіх тих аспектах, що є предметом занять Товариства, і особливо дослідження зі статистики та етнографії... відшукує й доводить до відома вже зібрані й ті, що зберігаються в місцевих архівах, відомості про край, розглядає їх, вирішує, як їх використати для науки...»?
- А Південно-Західний відділ Російського географічного товариства
 - Б Наукове товариство ім. Т. Шевченка
 - В товариство «Просвіта»
 - Г просвітницьке товариство галицьких греко-католицьких священиків
22. Метою розгортання кооперативного руху на західноукраїнських землях наприкінці XIX ст. було
- А створення великих колективних сільськогосподарських підприємств.
 - Б покращення соціально-економічного становища українського селянства.
 - В формування єдиного всеукраїнського сільськогосподарського ринку.
 - Г сприяння еміграції українських селян до Північної Америки.
23. У результаті Столипінської земельної реформи початку XX ст. вийшла з общини та закріпила в особисту приватну власність земельні наділи більшість селянських господарств
- А Лівобережної України.
 - Б Слобідської України.
 - В Правобережної України.
 - Г Південної України.
24. Яка течія в українському русі в Східній Галичині стала домінуючою наприкінці XIX – на початку XX ст.?
- А москвофільська
 - Б радикальна
 - В старорусинська
 - Г народовська

25. Політична організація емігрантів із Наддніпрянської України, створена у Львові на початку Першої світової війни, що проголосила метою своєї діяльності побудову самостійної соборної Української держави, – це
- А Союз визволення України.
 - Б Головна українська рада.
 - В Карпато-руський визвольний комітет.
 - Г Товариство українських поступовців.

26. Українська Центральна Рада створена в
- А березні 1917 р.
 - Б червні 1917 р.
 - В серпні 1917 р.
 - Г листопаді 1917 р.

27. На карті суцільною жирною лінією позначено територію



- А поширення влади Генерального Секретаріату згідно з «Тимчасовою інструкцією...» Тимчасового уряду Росії.
 - Б Української Народної Республіки згідно з Третім Універсалом Української Центральної Ради.
 - В Української Соціалістичної Радянської Республіки.
 - Г Української Держави гетьмана Павла Скоропадського.
28. Укладення якого міжнародного договору викликало такий коментар сучасника: «Польща та більшовицька Росія поділились українськими землями, як колись в Андрусові в 1667 році...»?
- А Брестського, 1918 р.
 - Б Варшавського, 1920 р.
 - В Ризького, 1921 р.
 - Г Рапалльського, 1922 р.

29. Який захід більшовиків дав змогу голові Раднаркому РСФРР В. Леніну заявити: *«Селянські повстання, які раніше, до 1921 року, були загальним явищем, майже цілковито зникли. Селянство задоволено своїм теперішнім становищем. ...Це досягнуто впродовж одного року»?*
- А початок розподілу поміщицьких земель серед селян
 - Б ухвалення плану ГОЕЛРО з електрифікації країни
 - В заміна продрозкладки продовольчим податком
 - Г включення Української СРР до складу СРСР
30. Із якою метою ухвалено Постанову ВУЦВК і РНК УСРР, уривок з якої процитовано: *«...Щоб усунути нерівність культур, що створилися внаслідок вікового тиску, Робітничо-Селянський уряд, дотримуючись рівноправності мов усіх національностей, які є на території України, вживає низку практичних заходів, що мають забезпечити українській мові місце, відповідне числу та питомій вазі українського народу на території УСРР...»?*
- А формування нової спільноти – радянський народ
 - Б реалізації політики коренізації
 - В запровадження творчого методу – соціалістичний реалізм
 - Г ліквідації неписьменності дорослого населення
31. «Перекачування коштів із села в місто» наприкінці 1920–1930-х рр. було одним із
- А джерел фінансування індустріалізації.
 - Б способів матеріального стимулювання селянства.
 - В шляхів стримування зростання цін на сільгосппродукцію.
 - Г інструментів проведення грошової реформи.
32. У 1932 р. кількість членів КП(б)У становила понад 500 тис. осіб, а в 1938 р. – близько 260 тис. осіб. Що зумовило скорочення чисельності Компартії України?
- А зневіра в можливості побудови соціалізму
 - Б згортання політики «українізації»
 - В наростання загрози Другої світової війни
 - Г здійснення масових репресій у республіці

33. Укажіть фото президента Карпатської України.



А



Б



В



Г

34. Терміном «Голокост» світова історіографія позначає геноцид, здійснюваний нацистами в роки Другої світової війни, проти
- А єврейського народу.
 - Б українського народу.
 - В російського народу.
 - Г польського народу.

35. У якому році відбулися події, що стали підґрунтям для створення зображених пропагандистських плакатів?

- А 1942 р.
- Б 1943 р.
- В 1944 р.
- Г 1945 р.



36. Листівки такого змісту:
- «Переселення є наслідком дій УПА. Це важке, але необхідне рішення, яке забезпечить населенню спокійне життя в нових умовах, створених владою на інших територіях Речі Посполитої. Ті, хто не підкоряється наказу і залишаться в околицях, охоплених переселенською акцією, вважатимуться бандитами...»*
- поширювалися
- А урядом Української РСР.
 - Б адміністрацією рейхскомісаріату «Україна».
 - В урядом Польської Народної Республіки.
 - Г Українською головною визвольною радою.
37. Укажіть прізвище лідера Радянського Союзу на момент ухвалення Указу Президії Верховної Ради СРСР «Про передачу Кримської області із складу РРФСР до складу УРСР».
- А М. Хрущов
 - Б Й. Сталін
 - В Л. Брежнев
 - Г М. Горбачов
38. Поява в середині 1970-х рр. концепції «розвиненого соціалізму» стала одним із проявів
- А становлення багатопартійності в суспільстві.
 - Б утвердження принципів політичного плюралізму.
 - В активізації дисидентського правозахисного руху.
 - Г політико-ідеологічної кризи радянської моделі розвитку.

39. Що стало наслідком підписання СРСР угоди, уривок з якої процитовано:
«...Держави-учасниці поважатимуть права людини та основні свободи, включаючи свободу думки, совісті, релігії та переконань, для всіх, незалежно від раси, статі, мови та релігії...»?
- А завершення «хрущовської відлиги»
 Б зародження Народного руху України
 В початок «косигінської реформи»
 Г створення Української Гельсінської групи
40. На яке явище в житті радянських людей у період «застою» вказує карикатура?



- А низький рівень соціального захисту населення
 Б хронічний дефіцит товарів широкого вжитку
 В політичну активність старшого покоління
 Г дитячу безпритульність
41. Вибори до Верховної Ради УРСР, «...які вперше за радянських часів були альтернативними (на 450 мандатів у Верховну Раду УРСР претендувало майже 3 тис. кандидатів)», відбулися в
- А квітні 1985 р.
 Б вересні 1989 р.
 В березні 1990 р.
 Г грудні 1991 р.
42. Який фактор відіграв вирішальну роль у проведенні в Україні позачергових президентських виборів 1994 р.?
- А оголошення імпичменту діючому президенту
 Б ухвалення нової Конституції незалежної України
 В загострення політичної та економічної кризи
 Г добровільна відставка глави держави

У завданнях 43–48 до кожного з чотирьох рядків інформації, позначених цифрами, виберіть один правильний, на Вашу думку, варіант, позначений буквою. Поставте позначки в таблицях відповідей до завдань у бланку А на перетині відповідних рядків (цифри) і колонок (букви). Усі інші види Вашого запису в бланку А комп'ютерна програма реєструватиме як помилки!

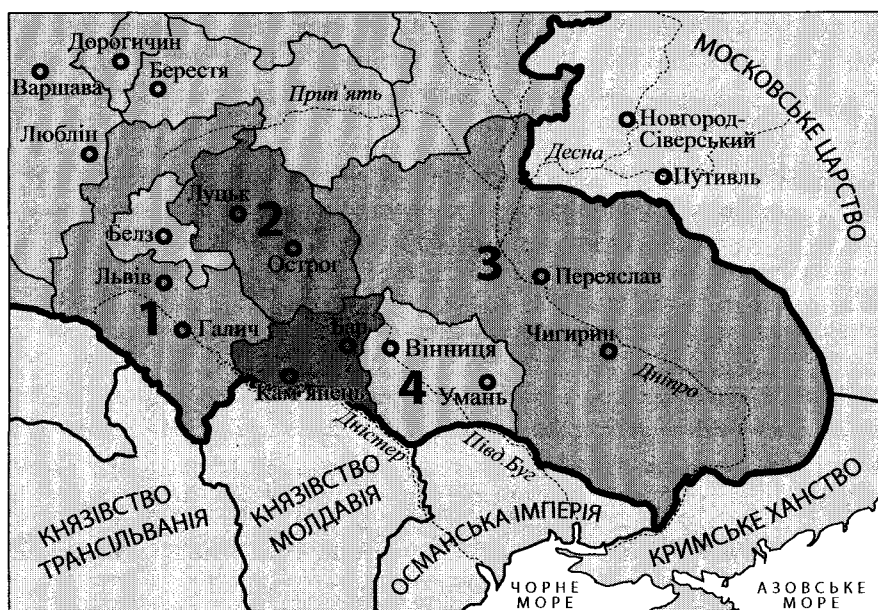
Будьте особливо уважні, заповнюючи бланк А!
 Не погіршуйте власноручно свого результату неправильною формою запису відповідей

43. Установіть відповідність між іменами князів та періодами їхнього правління.

- | | | | |
|---|-------------------|---|---------------|
| 1 | Ярослав Мудрий | А | 882–912 рр. |
| 2 | Данило Галицький | Б | 980–1015 рр. |
| 3 | Володимир Великий | В | 1019–1054 рр. |
| 4 | Олег | Г | 1113–1125 рр. |
| | | Д | 1238–1264 рр. |

	А	Б	В	Г	Д
1					
2					
3					
4					

44. Установіть відповідність між пронумерованими на карті воєводствами Речі Посполитої та їхніми назвами.



- А Подільське
- Б Брацлавське
- В Руське
- Г Київське
- Д Волинське

	А	Б	В	Г	Д
1					
2					
3					
4					

45. Установіть відповідність між назвами організацій першої половини ХІХ ст. та цілями, які вони ставили перед собою.

- | | | | |
|---|---------------------------------|---|--|
| 1 | Кирило-Мефодіївське братство | А | установлення конституційної монархії, запровадження громадського самоврядування, розбудова Росії як федеративної держави |
| 2 | Південне товариство декабристів | Б | повалення самодержавства шляхом військового перевороту, скасування кріпацтва, проголошення Росії унітарною республікою |
| 3 | Головна руська рада | В | піднесення національної свідомості українців Галичини, перетворення народної мови на літературну, пропаганда єдності українського народу |
| 4 | «Руська трійця» | Г | знищення царизму, утвердження демократичних прав і свобод для всіх громадян, створення федерації християнських слов'янських республік |
| | | Д | розширення сфери вжитку української мови, поділ Галичини на дві провінції – Західну (польську) та Східну (українську) |

	А	Б	В	Г	Д
1					
2					
3					
4					

46. Установіть відповідність між поняттями та їхніми визначеннями.

- | | | | |
|---|-----------------|---|---|
| 1 | «пацифікація» | А | заходи з адміністративної уніфікації українських земель, здійснювані урядом Румунії в 1920 – першій половині 1930-х рр. |
| 2 | «осадництво» | Б | адміністративно-репресивна поліцейська акція проти українського населення Східної Галичини, здійснена польською владою восени 1930 р. |
| 3 | «радянізація» | В | політика насадження в західних областях України норм суспільно-політичного, економічного та культурного життя, утверджених в СРСР |
| 4 | «новий порядок» | Г | режим, установлений нацистами на окупованих територіях у роки Другої світової війни, спрямований на експлуатацію людських і матеріальних ресурсів в інтересах Німеччини |
| | | Д | політика планомірного заселення українських земель військовими та цивільними колоністами, здійснювана урядом Польщі в 1920-х рр. |

	А	Б	В	Г	Д
1					
2					
3					
4					

47. Установіть відповідність між подіями Великої Вітчизняної війни (1941–1945 рр.) та їхніми результатами й наслідками.

- | | | | |
|---|---------------------------------|---|---|
| 1 | Київська оборонна операція | А | завершення визволення території УРСР, створення передумов для наступу радянських військ на будапештському напрямку |
| 2 | Карпатсько-Ужгородська операція | Б | оточення та розгром угруповання німецьких військ, створення передумов для остаточного визволення Правобережної України |
| 3 | Корсунь-Шевченківська операція | В | зрив плану блискавичної війни Німеччини проти СРСР, затримка наступу ворога на московському стратегічному напрямку |
| 4 | Битва за Дніпро | Г | прорив оборони противника на Перекопському й Сиваському напрямках, визволення Кримського та Керченського півостровів |
| | | Д | завершення визволення Лівобережної України та Донбасу, створення сприятливих умов для визволення Правобережної та Південної України |

	А	Б	В	Г	Д
1					
2					
3					
4					

48. Установіть відповідність між прізвищами митців і фактами їхньої творчої біографії.

- | | | | |
|---|-----------------|---|--|
| 1 | О. Гончар | А | кінорежисер, автор фільмів «Земля», «Поема про море», кіноповістей «Україна в огні», «Зачарована Десна» |
| 2 | П. Загребельний | Б | письменник, громадський діяч, автор трилогії «Прапороносці», романів «Тронка», «Собор», «Берег любові» |
| 3 | С. Параджанов | В | поет, автор збірок «Протуберанці серця», «Корінь і крона», сценаріїв до фільмів «Криниця для спраглих», «Камінний хрест» |
| 4 | О. Довженко | Г | кінорежисер, автор фільмів «Українська рапсодія», «Квітка на камені», «Тіні забутих предків», «Колір граната» |
| | | Д | письменник, журналіст, автор романів «Первоміст», «Роксолана», «Я, Богдан», сценарію до фільму «Ярослав Мудрий» |

	А	Б	В	Г	Д
1					
2					
3					
4					

У завданнях 49–51 розташуйте події в хронологічній послідовності. Поставте позначки в таблицях відповідей до завдань у *бланку А* на перетині відповідних рядків (цифри) і колонок (букви). Цифри 1 має відповідати вибрана Вами перша подія, цифри 2 – друга, цифри 3 – третя, цифри 4 – четверта. Усі інші види Вашого запису в *бланку А* комп'ютерна програма реєструватиме як помилки!

Будьте особливо уважні, заповнюючи *бланк А*!
Не погіршуйте власноручно свого результату неправильною формою запису відповідей

49. Установіть послідовність подій XVIII ст.

- А початок Коліївщини
- Б закріпачення селян Лівобережної та Слобідської України
- В ухвалення Конституції Пилипа Орлика
- Г заснування Нової (Підпільненської) Січі

	А	Б	В	Г
1				
2				
3				
4				

50. Установіть послідовність подій суспільно-політичного життя початку XX ст.

- А створення української парламентської громади в I Державній Думі Російської імперії
- Б видання Маніфесту царя Миколи II про «дарування» населенню громадянських прав і свобод
- В повстання матросів на панцернику «Князь Потьомкін-Таврійський»
- Г створення Революційної української партії (РУП)

	А	Б	В	Г
1				
2				
3				
4				

51. Установіть послідовність створення радянських агітаційних плакатів.



	А	Б	В	Г
1				
2				
3				
4				

Завдання 52–55 мають по сім варіантів відповідей, серед яких лише три правильні. Виберіть три цифри, що позначають правильні, на Вашу думку, відповіді, та запишіть їх у бланку А згідно з інструкцією. Порядок написання цифр значення не має. Для виправлення помилково вказаної відповіді запишіть новий варіант відповіді (три цифри) у спеціально відведеному місці бланка А. Не робіть інших записів у бланку А, тому що комп'ютерна програма реєструватиме їх як помилки!

Будьте особливо уважні, заповнюючи бланк А!
Не погіршуйте власноручно свого результату неправильною формою запису відповідей

52. Що з наведеного стосується історії сарматських племен?

- 1 збереження пережитків матриархату
- 2 грабіжницькі напади на придунайські провінції Римської імперії
- 3 створення рабовласницької держави
- 4 ведення осілого способу життя
- 5 формування загонів важкоозброєної кінноти
- 6 витіснення кіммерійців на Кримський півострів
- 7 поширення християнства серед панівної верстви суспільства

53. Укажіть провідників козацько-селянського повстання 1637–1638 рр.

- 1 Семен Палій
- 2 Іван Богун
- 3 Яків Острянин
- 4 Павло Павлюк
- 5 Северин Наливайко
- 6 Іван Гонта
- 7 Дмитро Гуня

54. Які політичні сили наприкінці жовтня – початку листопада 1917 р. вели збройну боротьбу за владу в Києві?

- 1 Українська Центральна Рада, підтримана українізованими військовими частинами
- 2 більшовики, що спиралися на ради робітничих і солдатських депутатів
- 3 сердюцька дивізія гетьмана П. Скоропадського
- 4 анархістські збройні загони Н. Махна
- 5 частини Добровольчої армії генерала А. Денікіна
- 6 прихильники Тимчасового уряду Росії, згуртовані навколо штабу Київського військового округу
- 7 підрозділи Головного отамана Армії УНР

55. Укажіть ключові положення Конституції УРСР 1978 р.

- 1 УРСР є організацією диктатури трудящих і експлуатованих мас пролетаріату та найбіднішого селянства
- 2 основу економічної системи УРСР становить соціалістична власність на засоби виробництва у формі державної та колгоспно-кооперативної власності
- 3 уся влада в УРСР належить народові, який здійснює державну владу через Ради народних депутатів, що становлять політичну основу УРСР
- 4 УРСР складається із семи областей і Молдавської Автономної Радянської Соціалістичної Республіки
- 5 керівною і спрямовуючою силою радянського суспільства, ядром його політичної системи є Комуністична партія Радянського Союзу
- 6 найвищим законодавчим і розпорядчим органом державної влади УРСР є Рада Народних Комісарів УРСР
- 7 державною мовою УРСР є українська мова, УРСР забезпечує її функціонування в усіх сферах суспільного життя